

**2026/71 6.02.03.04 Schulliegenschaften
Sekundarschulhaus Walenbach, Aufstockung Schulraumprovisorium, Kredit-
bewilligung**

Beschluss Stadtrat

1. Für die Aufstockung des Schulprovisoriums der Sekundarschule Walenbach wird ein Baukredit von brutto 315'000 Franken bewilligt. Der Kredit erhöht oder vermindert sich entsprechend des Baupreisindexes zwischen der Aufstellung des Kostenvoranschlags (Schweizerischer Baupreisindex für Neubauten in Zürich, Basis Oktober 2020, Preisstand 01.10.2025, 117,5 Punkte) und der Bauausführung.
2. Die Ausgaben für die Aufstockung des Schulraumprovisoriums sind in der Investitionsrechnung wie folgt zu belasten:

Konto Nr. INV01065-9581.5040.00 211'000 Franken (Erneuerung, Gebäude)
(Schulraumprovisorien Sek Walenbach (Mietcontainer 2. Etappe))
3. Die Aufwendungen für zusätzliches Schulmobiliar sind in der Erfolgsrechnung wie folgt zu belasten:

Konto Nr. 9581.3119.00 15'000 Franken
(Schulanlage Sek Walenbach, Anschaffung Mobiliar)
4. Die Aufwendungen für die Miete der Container sind in der Erfolgsrechnung wie folgt zu belasten:

Konto Nr. 9581.3160.00 89'000 Franken
(Schulanlage Sek Walenbach, Miete und Pacht Liegenschaften)
5. Nach Abschluss des Vorhabens wird dem Stadtrat eine Kreditabrechnung zur Genehmigung unterbreitet.
6. Öffentlichkeit des Beschlusses:
 - Der Beschluss ist per sofort öffentlich.
7. Mitteilung durch Sekretariat an:
 - Leiter Geschäftsbereich Finanzen + Immobilien
 - Leiterin Geschäftsbereich Bildung
 - Leiterin Abteilung Immobilien
 - Parlamentsdienste (zuhanden Parlament)

Ausgangslage

Anhand der letzten Umsetzungsplanung für bauliche Massnahmen auf Grundlage der Schulraumplanung wurde im Januar 2026 das letzte Mal der tatsächliche Schulraumbedarf überprüft. Dabei wurde

bestätigt, was ein Jahr zuvor bei der Beantragung des Schulraumprovisoriums für die Sekundarschule Walenbach festgestellt wurde. Zu Beginn des neuen Schuljahrs 2026/2027 wird eine weitere Klasse aufgenommen werden müssen. Damit wächst die Sekundarschule Walenbach auf 15 Klassen an und erreicht ihren maximal geplanten Klassenbestand.

Da alle Räume der Bestandsbauten komplett ausgenutzt sind, muss das im letzten Jahr errichtete Schulraumprovisorium aufgestockt werden.

Schulraumbedarf

Wie bereits im Vorjahr ausgesagt wurde, wird an der Sekundarschule Walenbach im neuen Schuljahr 2026/2027 ein zusätzliches Klassenzimmer benötigt, damit 15 Schulklassen unterrichtet werden können. Das Schulhaus wurde ursprünglich für 10 Schulklassen gebaut und wird zwischenzeitlich durch verschiedene Umnutzungen von Räumen und dem letztjährigen errichteten Schulraumprovisorium von 14 Schulklassen genutzt. Der nun zusätzlich benötigte Unterrichtsraum kann nicht mehr im Bestand untergebracht werden. Es muss deshalb das bestehende Provisorium auf der Anlage aufgestockt werden. Die Schulpflege Wetzikon hat daher die Abteilung Immobilien beauftragt, ein geeignetes zusätzliches Klassenzimmer zu errichten.

Die reguläre Schulhauserweiterung des Sekundarschulhauses Walenbach ist in der Finanzplanung festgehalten. Die Planung befindet sich zurzeit in der Machbarkeitsabklärung.

Projektbeschreibung

Das auf Schuljahr 2026/2027 benötigte Klassenzimmer wird in einem gemieteten Schulcontainer untergebracht. Die Aufstockung bringt erhöhte Anforderungen an das Hindernisfreie Bauen mit sich (Lift, Vordächer).

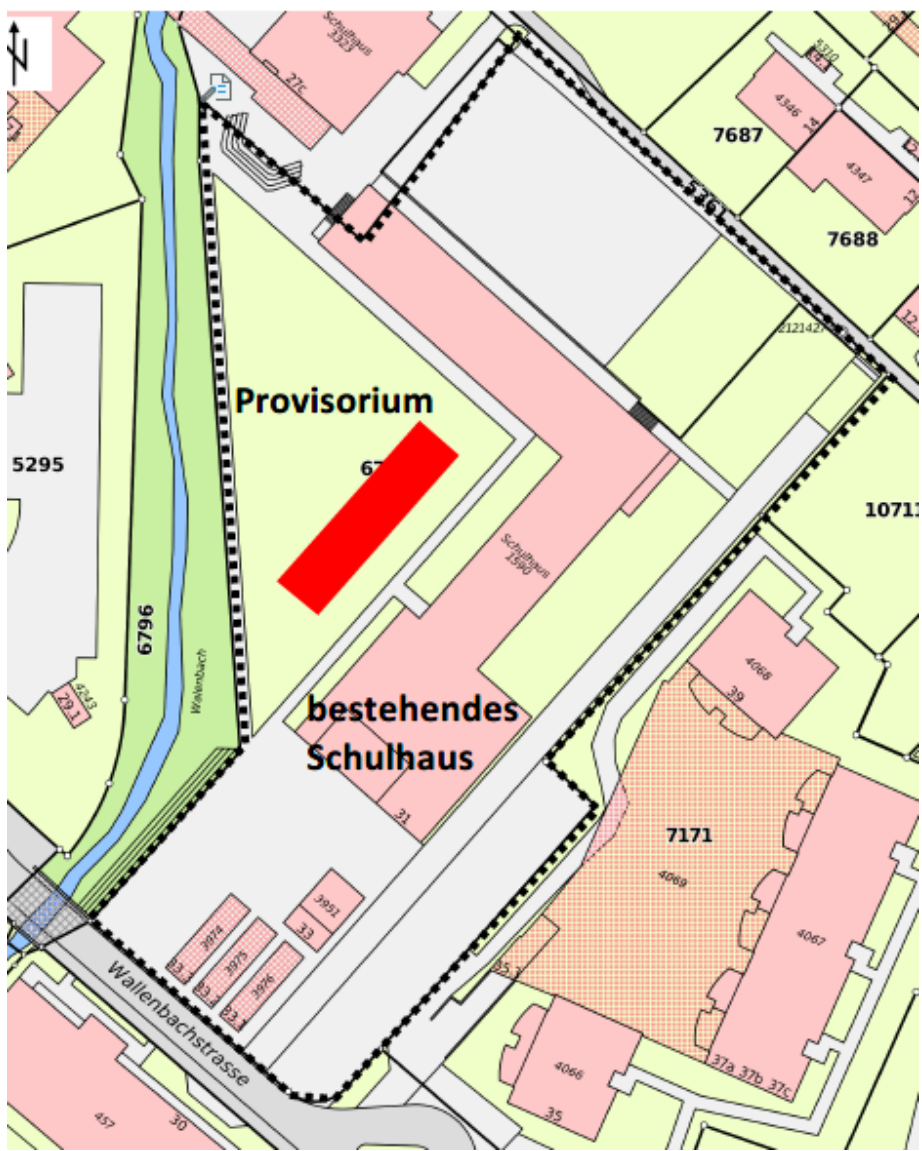
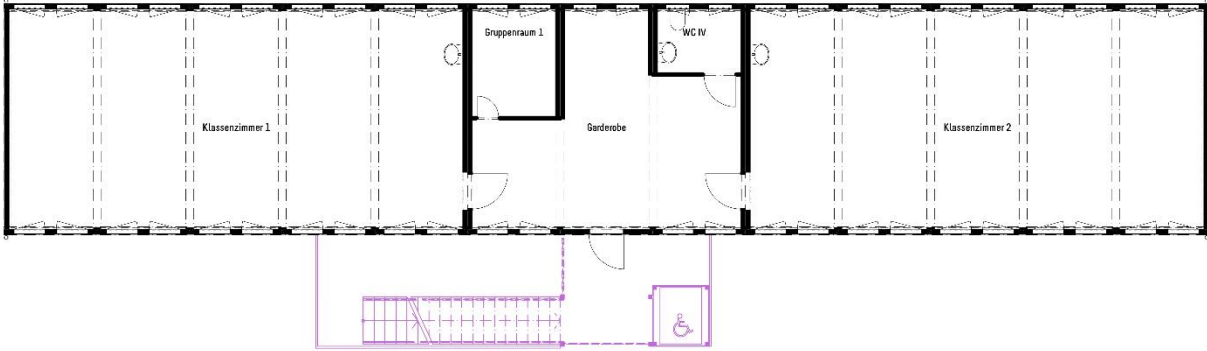


Bild 1: Situation Lage des bestehenden Schulraumprovisoriums, das aufgestockt werden soll



— Wird mit der Aufstockung erstellt
 Bild 2: Grundriss bestehendes Erdgeschoss Schulraumprovisorium



Bild 3: Grundriss neues Obergeschoss Schulraumprovisorium

Ökologie, Nachhaltigkeit und Wärmeerzeugung

Die geplante Aufstockung ist ebenfalls ein Provisorium, welches für zwei Jahre durch angemietet Containerelemente gewährleistet wird. Die Auflagen aus der "Richtlinie betreffend energetische Aspekte bei Planung, Bau, Sanierung und Bewirtschaftung von Bauten der Stadt Wetzikon" können mit einem solchen Provisorium nicht komplett eingehalten werden. Die fertigen Module, welche vor Ort zusammengesetzt werden, lassen keine baulichen Änderungen zu, welche den hohen Ansprüchen gerecht werden könnten. Die gesetzlichen Anforderungen werden eingehalten.

Bestehende Bepflanzung

Auf der Aussenraumfläche befinden sich keine Bäume. Auch für den Aufbau der Container müssen keine Bäume entfernt werden. Mit der Aufstellung der zwei Klassenzimmer-Provisorien im Erdgeschoss wurde im Jahr 2025 bereits eine als Pausenfläche genutzte Ruderalfläche realisiert, welche nun lediglich angesäht werden muss und sowohl einen hohen Beitrag für die Biodiversität leisten wird als auch während der Bauzeit als Baupiste dienen kann. Nach dem Rückbau des Provisoriums wird die ursprüngliche Blumenwiese neu angepflanzt.

Wärmeerzeugung

Die Wärmeerzeugung wird durch eine neue eigenständige Luft-Luft-Wärmepumpe gewährleistet, welche auf dem Dach des zweiten Containers zu stehen kommt. Die aktuell eingesetzte Wärmepumpe des Erdgeschoss-Provisoriums wird demontiert und ein Stock weiter oben ebenfalls wieder eingesetzt.

Mobiliar

Für die zusätzlichen Räume wird weitgehendst bestehendes Mobiliar verwendet, welches sich in den Lagerräumen sämtlicher Schulhäuser befindet. Lediglich einzelne Ergänzungsmöbel werden neu beschafft.

Baukosten

Auf der Grundlage einer Richtofferte vom 16. September 2025 ist mit folgenden Miet- und Montagekosten (inkl. MWST) zu rechnen.

Kosten für eine Mietdauer von 2 Jahren (inkl. 8,1% MWST, gerundet):

Beschrieb	Schulraumprovisorium
Mietkosten	89'000.00
Transport und Rücktransport	15'000.00
Klimagerät, Montage, Demontage und Kraneinsatz	78'000.00
Anpassung Verkrantung, Zugang Container, Lift, Treppe, Mulde	76'000.00
Nebenkosten (inkl. Bauleitung)	10'000.00
Miet- und Montagekosten Container	268'000.00

Für die Erstellung, inklusive aller Nebenarbeiten werden auf Grundlage einer Kostenschätzung mit folgenden Kosten gerechnet:

Erstellungskosten (inklusive Mietkosten Container) Schulraumprovisorium Sekundarschule Walenbach (inkl. 8.1% MWST, gerundet)

BKP	Schulraumprovisorium
1 Vorbereitungsarbeiten, Anschluss an Bestand	10'000.00
2 Miet- und Montagekosten Container	268'000.00
2 Baunebenkosten (inkl. Honorar Architekt)	10'000.00
BKP 1 - 5 Total	288'000.00

Die Landparzelle Katasternummer 6790 wird bereits von der Schule Walenbach genutzt und ist im Verwaltungsvermögen bilanziert. Weitere Investitionen in das Grundstück sind beim vorliegenden Projekt nicht notwendig.

Baukredit

Die gesamten Investitionskosten (inkl. 8.1 % MWST) des Baukredits mit allen Nebenleistungen stellen sich wie folgt zusammen:

Baukredit	Kosten
<i>Kontos INV01065-9581.5040.00 / INV00974-9581.5060.00 / 9581.3160.00</i>	<i>Fr. (inkl. MWST)</i>
Erstellungskosten (BKP 1-5)	288'000.00
Mobiliar (Ergänzungen)	15'000.00
Interne Baubegleitung Abt. Immobilien	2'000.00
Unvorhergesehenes / Rundung	10'000.00
Total (inkl. MWST)	315'000.00

Im Budget 2026 wurden die folgenden Beträge berücksichtigt:

INV01065-9581.5040.00 Fr. 240'000.00
INV01066-9581.5060.00 Fr. 80'000.00

Folgekosten

Es fallen folgende Kapitalfolgekosten an (§ 30 Gemeindeverordnung [VGG]):

Planmässige Abschreibungen auf Basis der geschätzten Anschaffungs- und Herstellungskosten:			
Anlagekategorie	Nutzungsdauer	Basis	Betrag
Hochbauten (ANR01552)	3 Jahre	211'000.00	70'333.33
Kapitalfolgekosten (im ersten Betriebsjahr)			70'333.33

Erwägungen

Mit der Aufstockung des bestehenden Schulraumprovisoriums wird innert kürzester Zeit die Schaffung des benötigten 15. Klassenzimmers im Sekundarschulhaus Walenbach ermöglicht und damit der Schulbetrieb sichergestellt.

Akten für das Parlament

- SRB 2024/282 -Sekundarschule Walenbach, Schulraumprovisorien, Bewilligung Baukredit
- 2026.01.27, Richtofferte Aufstockung

Für richtigen Protokollauszug:



Stadtrat Wetzikon

Melanie Imfeld, Stadtschreiberin