

**2021/112 6.02.03.04 Schulliegenschaften  
Schulhaus Bühl, Unterteilung Therapieraum, Kreditbewilligung (teils in eigener Kompetenz)**

### Beschluss Stadtrat

1. Für die Unterteilung eines grossen Therapieraums in zwei kleine Therapieräume im Schulhaus Bühl wird ein Kredit von 50'000 Franken, davon 20'000 Franken in eigener Kompetenz des Stadtrats ausserhalb des Budgets, bewilligt.
2. Die Aufwendungen sind in der Erfolgsrechnung 2021 wie folgt zu belasten:  
  
Konto 9571.3144.00      30'000 Franken  
(Unterhalt Gebäude)  
  
Konto 9571.3119.00      20'000 Franken  
(Anschaffung Mobilien)
3. Die Abteilung Immobilien wird ermächtigt, die Vergaben im Rahmen des bewilligten Kredits und im Rahmen der Beschaffungsrichtlinien der Stadt Wetzikon zu tätigen.
4. Nach Abschluss des Vorhabens wird dem Stadtrat eine Kreditabrechnung zur Genehmigung unterbreitet.
5. Öffentlichkeit des Beschlusses:
  - Der Beschluss ist per sofort öffentlich.
6. Mitteilung durch Sekretariat an:
  - Schulpflege
  - Abteilung Finanzen
  - Abteilung Immobilien
  - Parlamentsdienste (zuhanden Parlament)

### Ausgangslage

An der Schule Bühl werden zurzeit 9 Primarschulklassen unterrichtet. Aufgrund der aktuellen Schulraumplanung ist jedoch damit zu rechnen, dass bereits im Jahr 2025 im Bühl total 12 Klassen eingeteilt werden müssen. Im Zusammenhang mit der anstehenden Sanierung der Gesamtanlage ist daher auch eine Erweiterung der Schule bis ins Jahr 2028 geplant. Die entsprechenden Vorarbeiten wurden aufgenommen. Da bereits jetzt auf den kommenden Sommer die Schülerzahlen im Einzugsgebiet Bühl steigen, muss schon auf das Schuljahr 2021/2022 ein zusätzliches Klassenzimmer eingerichtet werden.

### Lösungsansatz

Verschiedene Lösungen zur kurzfristigen Deckung dieses Bedarfs wurden geprüft. Dabei stellte sich die Variante der Unterteilung eines grossen Therapieraums in zwei kleinere Therapieräume als die ein-

fachste und kostengünstigste Lösung heraus. Durch die Zusammenlegung kann ein zusätzliches Klassenzimmer gewonnen werden.

Der heutige grosse Therapieraum befindet sich im Trakt B im 1. Obergeschoss und weist eine Raumgrösse von 68 m<sup>2</sup> auf. Der Raum soll quer unterteilt werden. Der vordere Raum wird mit einer weiteren Trennwand gegenüber dem Korridor abgegrenzt. So entstehen zwei neue längliche Räume die eine Raumfläche von 31 m<sup>2</sup> und 27 m<sup>2</sup> aufweisen. In beiden Räumen werden künftig kleine Gruppen von bis zu 6 Kindern von einer Heilpädagogin unterrichtet.

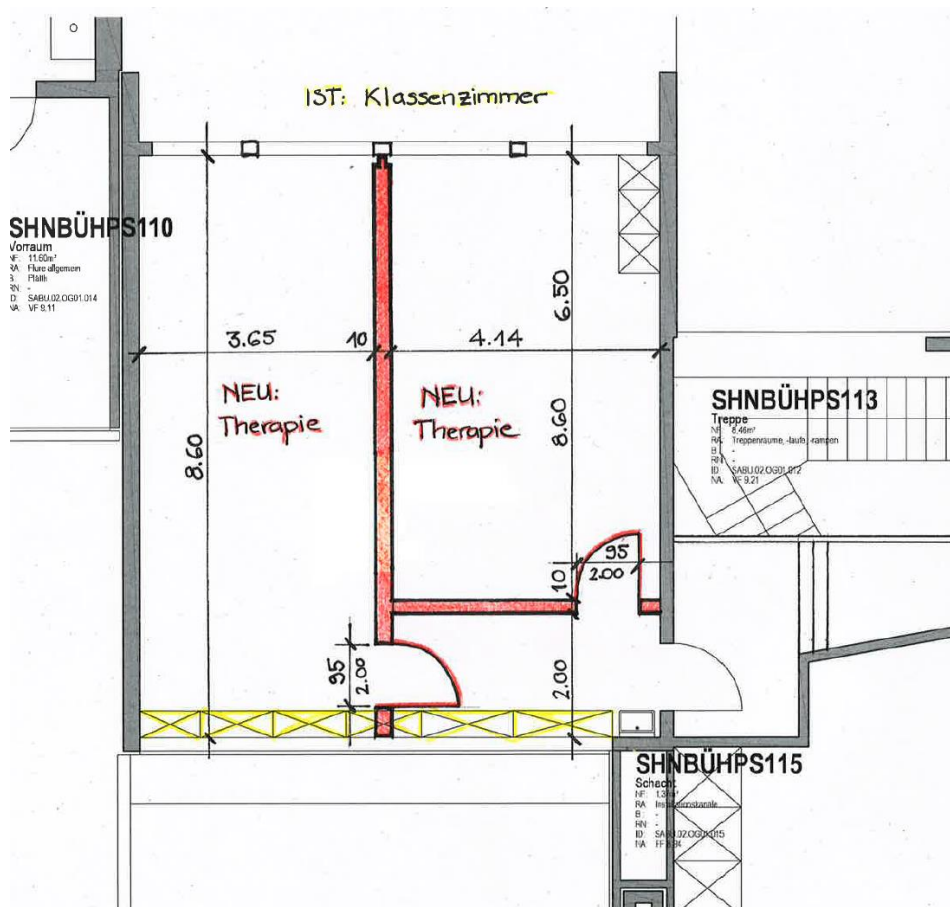


Bild 1: Grundriss



Bild 2 und 3: Fotos Therapieraum heute

## Baukosten

Die nachstehenden Baukosten sind als Kostenschätzungen erhoben und mit Richtofferten verifiziert worden. Es ist mit folgenden Baukosten (inkl. MWST) zu rechnen:

### Baukosten

Kostenschätzung +/- 20%, inkl. MWST

### Kosten

Fr. (inkl. MWST)

BKP 230	Elektroanlagen	4'000.00
BKP 240	Heizungsanlagen	3'300.00
BKP 273	Schreinerarbeiten und Türen	19'000.00
BKP 275	Schliessanlage	500.00
BKP 285	Malerarbeiten	2'000.00
BKP 511	Bewilligungen und Gebühren	1'000.00
BKP 900	Möblierung und Zügelarbeiten	18'000.00
BKP 600	Reserven und Rundung	2'200.00

**Total (inkl. MWST)**

**50'000.00**

Im Budget 2021 sind Baukosten von 30'000 Franken eingestellt. Jedoch wurde kein Betrag für die Anschaffung von neuem Mobiliar eingestellt, da in Absprache mit der Schulleitung von einer Zusammenlegung der beiden Therapieräume und nicht von einer Raumuntertrennung mit zusätzlichem Mobiliar ausgegangen wurde. Die zusätzlich benötigten Möbel werden zum Teil aus dem Möbellager der Schule Wetzikon wiederverwendet. Der restliche Teil der benötigten Möbel ist neu zu beschaffen. Deshalb erfolgt für den Kostenteil des Mobiliars die Bewilligung durch den Stadtrat als Kredit in Eigenkompetenz. Vom Gesamtbetrag seiner Kompetenz für Ausgaben ausserhalb des Budgets über 750'000 Franken hat der Stadtrat bis Ende April 2021 32'000 Franken beansprucht.

## Erwägungen

Mit der Unterteilung eines grossen Therapieraums können zwei kleiner Therapieräume realisiert werden. Dadurch wird der bisherige zweite grosse Therapieraum frei und kann als zehntes Klassenzimmer genützt werden. Mit dieser Lösung kann ein kostspieliges Provisorium umgangen werden.

Für richtigen Protokollauszug:

A handwritten signature in black ink, appearing to read 'M. Buri', written in a cursive style.

**Stadtrat Wetzikon**

Martina Buri, Stadtschreiberin